



BRYLLE VANDVÆRK A.m.b.A.
TOBOVEJ 8 • 5690 TOMMERUP

**Beredskabsplan for
Brylle Vandværk
Andelsselskab A.m.b.A.
Tobovej 8, Brylle
5690 Tommerup**

Cvr. Nr.: 36841753

Indledning Assens Kommune har udarbejdet en overordnet beredskabsplan som dækker alle vandværkerne i Assens Kommune i tilfælde af uheld.

Beredskabsplanen er tilgængelig på kommunens hjemmeside www.assens.dk

Beredskabsplanen skal sikre, at der etableres det nødvendige beredskab, når der opstår en situation, som kræver en særlig indsats, **som ikke kan løses med de ressourcer (mandskab og materiel) vandforsyningen selv har til rådighed.**

Beredskabsplanen træder i kraft, når leveringen af vand svigter, eller hvis der opstår risiko for sundhedsfare.

Beredskabsplanen indeholder retningslinjer for foranstaltninger, der skal træffes for at sikre forsyning af rent drikkevand under akutte og ekstraordinære forhold.

Planen omhandler indsats ved forurening af ledningsnet, rent vands beholdere og på selve vandværket samt indsats ved større rørbrud eller nedbrud af vandværk.

Planen er udarbejdet iht. [Beredskabsloven](#) (lbk. nr. 137 af 1. marts 2004). Afsnit 7, 8 og 9 er fra Miljøstyrelsens vejledning nr. 8 om planlægning af beredskab for vandforsyninger: ([Vandforsyningsloven \(retsinformation.dk\)](#))

Beredskabsplanen for vandforsyning er et supplement til Assens Kommunes [overordnede beredskabsplan](#). Planen er gældende ved forsyningssvigt ved kommunens almene* private og kommunale vandværker.

Vandforsyning Assens kommune

Kommunen skal i henhold til vandforsyningsloven føre tilsyn og kontrollere vandværkernes drikkevandskvalitet:

<https://mst.dk/natur-vand/vand-i-hverdagen/drikkevand/kontrol-af-drikkevand/>

Assens kommune:

[5 Drikkevand \(assens.dk\)](#)

* almen = anlæg som forsyner mere end 10 forbrugere

2. Kendskab til beredskabsplanen

Det er vigtigt, at alle i bestyrelsen har kendskab til beredskabsplanen.

Alle skal derfor have tilgængelighed til beredskabsplanen enten via nettet eller som en udskrift.

Følgende har læst og opnået kendskab til beredskabsplanen:

1. Formand Paw Pedersen
2. Værkpasser: Ole Ross
3. Kasserer: Jytte Andersen
4. Næstformand: Jørgen Andersen
5. Bestyrelsesmedlem: Bent Andersen
6. Bestyrelsesmedlem: Sven Høgh Andersen
7. Knarreborg smedje: Søren Pedersen

3. Alarmering:

Ved følgende hændelser:

- Flere forbruger klager over vandkvaliteten
- Indberetning af sygdomstilfælde fra de lokale læger til embedslægen
- Indberetning om uheld med f.eks. kemikalier på en virksomhed
- Hærværk eller indbrud på vandforsyningens ejendom
- Trafikuheld med udslip af kemikalier
- Større brud på ledninger
- Kontrollen med vandkvaliteten påviser en forurening skal vandværket altid give meddelelse til

Miljø og Natur (6474 75 11) eller Falck (76 35 40 69).

Selv ved små driftsforstyrrelser eller overskridelser af krav til drikkevandskvaliteten, skal vandværket altid underrette kommunen, således at vi i samarbejde kan formidle de rigtige informationer til forbrugerne.

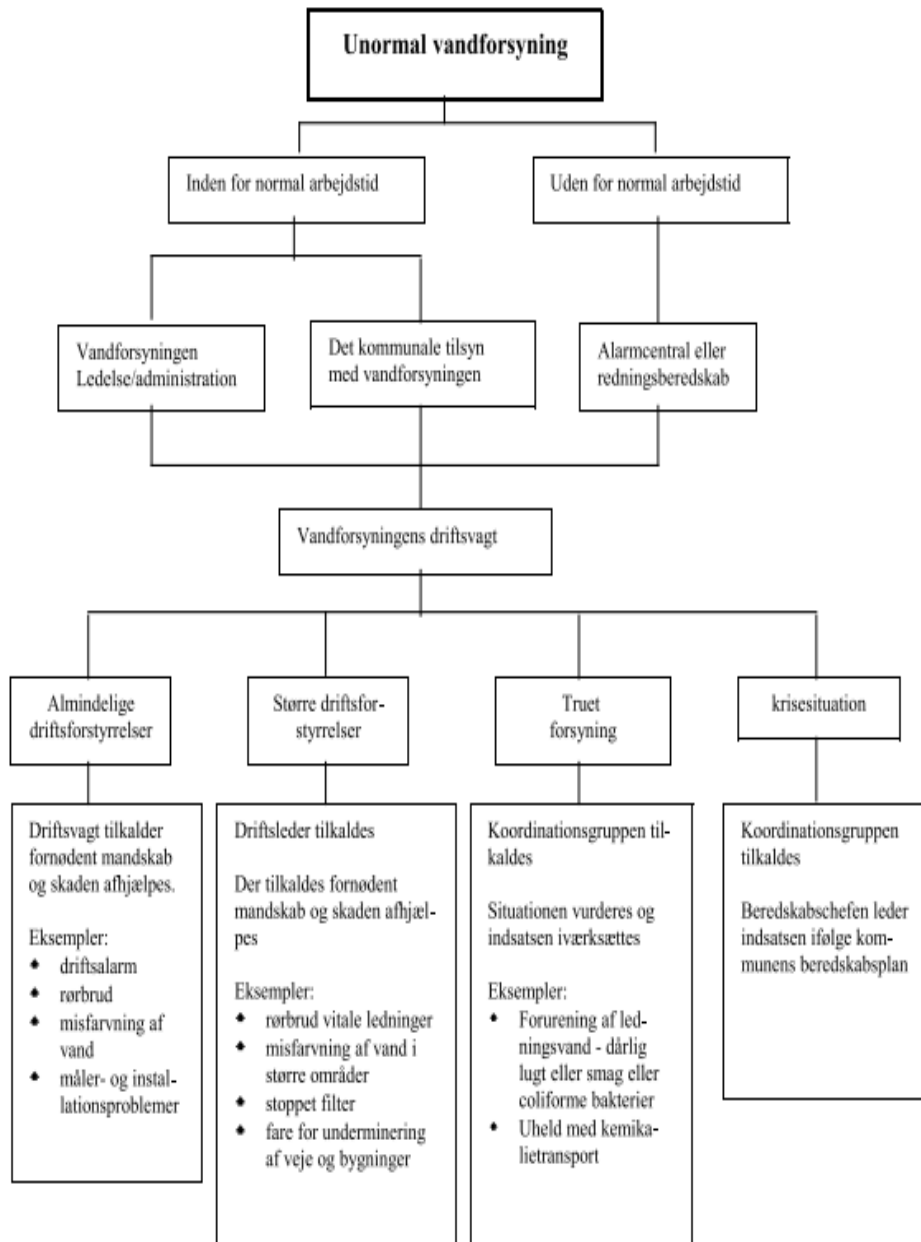
Brylle Vandværks analyser indsendes altid til Assens Kommune og lægges på hjemmesiden

Har vandværket planlagt arbejde som kan give driftsforstyrrelser, bedes dette også meddelt til kommunen således at vi kan give borgerne/forbrugerne den rigtige besked.

I tilfælde af, at meldingen først går til kommunen eller miljøvagten (kontaktes via Falck) skal kommunen eller miljøvagten kontakte følgende fra vandværket:

Hændelse Kontaktperson

Hændelse	kontaktperson	Molbilnr.:
Lækage	Paw Pedersen	20432543
Strømutfald	Paw Pedersen	20432543
Ledningsbrud	Paw Pedersen Ole Ross	20432543 53283979
Brand	Paw Pedersen Ole Ross	20432543 53283979
Sabotage	Paw Pedersen Ole Ross	20432543 53283979
Hærværk	Paw Pedersen Ole Ross	20432543 53283979
Eller et bestyrelsesmedlem	Se bestyrelsen på hjemmesiden	



5. Organisering

Normal forsyningssituation: Vandværket er ansvarligt for kvaliteten af drikkevandet og driften af vandværket.

Unormal forsyningssituation: Ved nedenstående hændelser (truet forsyningssituation eller krisesituation) aktiveres kommunens koordinationsgruppe:

- Flere forbrugere klager over vandkvaliteten
- Indberetning af sygdomstilfælde fra de lokale læger til embedslægen
- Indberetning om uheld med f.eks. kemikalier på en virksomhed
- Hærværk eller indbrud på vandforsyningens ejendom
- Trafikuheld med udslip af kemikalier
- Større brud på ledninger
- Kontrollen med vandkvaliteten påviser en forurening
- Længerevarende strømsvigt eller nedbrud af vandværk Koordinationsgruppen

Koordinationsgruppen består af:

1. Beredskabschefen eller dennes stedfortræder
2. Miljø og Naturchef
3. Medarbejder fra team Jord og Vand
4. Embedslægen
5. Repræsentant for vandværket
6. Repræsentant fra kommunikationsafdelingen

Vandværkets repræsentant i koordinationsgruppen:

[Angiv hvem der er repræsentant i koordinationsgruppen]

[Angiv hvem der er repræsentant i koordinationsgruppen]

Ansvarlig	Stedfortræder	Hændelse
Paw Pedersen	Bestyrelsen	Flere forbrugere klager over vandkvaliteten
Paw Pedersen	Bestyrelsen	Indberetning af sygdomstilfælde fra de lokale læger til embedslægen
Paw Pedersen	Bestyrelsen	Indberetning om uheld med f.eks. kemikalier på/fra virksomhed
Paw Pedersen	Bestyrelsen	Hærværk eller indbrud på vandværket
Paw Pedersen	Bestyrelsen	Trafikuheld med udslip af kemikalier
Paw Pedersen	Bestyrelsen	Større brud på ledningsnettet
Paw Pedersen	Bestyrelsen	Kontrol/analysen af vandkvaliteten påviser en forurening
Paw Pedersen	Bestyrelsen	Længerevarende strømsvigt eller nedbrud af vandværket

Alle udgifter i forbindelse med koordinationsgruppens arbejdes samt udgifter til udstyr, entreprenørassistance, rådgivningsassistance m.v. ved eventuelle afværgeforanstaltninger afholdes af vandværket efter aftale med Paw Pedersen

6. Information

Intern information

Information af vandværkets personale og vandværksbestyrelse foretages af vandværksformanden eller dennes stedfortræder. Informationen omfatter koordinationsgruppens beslutninger, arbejdsmiljø og sikkerhed for vandværkets personale samt i hvilket omfang vandværket må/skal udtale sig til pressen

Ekstern information

Information til pressen, borgere og myndigheder herunder det politiske system varetages af koordinationsgruppen, som udpeger en bestemt person til at varetage dette.

Information udarbejdes løbende og ændres i takt med sagens udvikling, og bør være skriftlig og direkte til alle berørte forbrugere i form af husstandsomdelte løbesedler. Øvrige informationskanaler kan være lokalradio/TV, kommunens/vandværkets hjemmeside eller opslag lokalt.

Orientering bør iværksættes hurtigst muligt af koordinationsgruppen og vandværket.

Særligt følsomme forbrugere

Information af. f.eks. plejehjem, storkøkkener, skoler, daginstitutioner, læger, virksomhedskantiner, hoteller, restauranter mv. berørt af krisesituationen varetages af koordinationsgruppen

7. Telefon

Intern Telefon

	Mobiltelefon	Mobiltelefon
Formand Paw Pedersen	20 43 25 43	
Værkspasser Ole Ross	53 28 39 79	
Næstformand Jørgen Andersen	29 40 08 17	
Kasser Jytte Andersen	20 96 62 33	
Bestyrelsesmedlem Bent Andersen	26 63 42 56	
Bestyrelsesmedlem Sven Høgh Andersen	51 52 53 30	
Knarreborg Smedje Søren Pedersen	64 75 13 13	
EI-installatør TN Teck	28 86 44 78	
Entreprenør Torben Andersen	64 75 12 57	
Laboratorium Eurofinns	70 22 42 56	
Rådgiver Rambøll	51 61 10 00	

Følsomme forbrugere:

Brylle Skole	64 74 6575	
Brylle Skole børnehaven (Agerholm)	30 45 48 03	
Brylle Skole vuggestue	30 45 48 18	
Brylle Skole SFO	25 23 28 23	
Brylle Teaterbørnehus	53 60 71 15	
Person med dialyse Plougårdsvej	21 40 63 92	
Brylle borgere facebook	Gøres på facebook	
OUH-Dialysepatienter	65 41 24 39	
OUH-bagvagt	65 41 36 58	



BRYLLE VANDVÆRK A.m.b.A.
TØSØVEJ 4 · 5000 TØSØBØJ

Ekstern

	Telefon nr.	Mobil nr.:
Beredskabschef Assens kommune	64 74 72 36	24 86 20 40
Embedslægen	72 22 79 50	72 22 79 50
Alarmcentralen	1 1 2	1 1 2
Politi	1 1 4	1 1 4
Kommunens drikkevandsmedarbejder	64 74 68 43	
Kommunens kommunikationsafdeling	64 74 73 77	
Miljø og Naturchef	64 74 72 93	
Falck	76 35 40 63	
DK P4 Fyn	63 15 77 00	
DR København	35 20 30 40	
TV2 Fyn		
Odense OUH	66 11 33 33	
Vagtlægen	70 11 07 07	
Beredskabsstyrelsen Syddjylland	73 52 74 00	

8. Nødforsyning Nødvandsforsyning:

Ved forurening skal berørte dele af ledningsnettet og beholdere tages ud af drift eller renses før nødvandsforsyning etableres.

Der er etableret nødvandsforbindelse til **Tommerup Vandværk** og **Verninge Vandværk**

Ved intakt ledningsnet: Vandværket kan nødvandforsynes fra **Tommerup Vandværk** og **Verninge Vandværk** eller ved hjælp af tankvogne fra Assens Kommune

Kontakt

Tommerup By's Vandværk – formand Jens Skov Rasmussen Tlf.: 30 51 97 92

Verninge Vandværk – formand: Brian Krogh Kristensen Tlf.: 60 17 29 66

der er udset til at levere vand, der åbnes op for nødvandsforbindelsen

2. (Tankvogn fremskaffes)

3. Forbrugere orienteres

Ved defekt ledningsnet: Nødforsyning foretages med tankvogne

1. Kontakt det vandværk som er udset til at leverer vand
2. Tankvogne fremskaffes fra Falck eller Beredskabskorpset
3. Rene dunke søges fremskaffet
4. Forbrugerne orienteres

Udlevering af vand etableres på følgende steder:

Sted

Brylle Lokalbrugs, Hyldegaardsvej

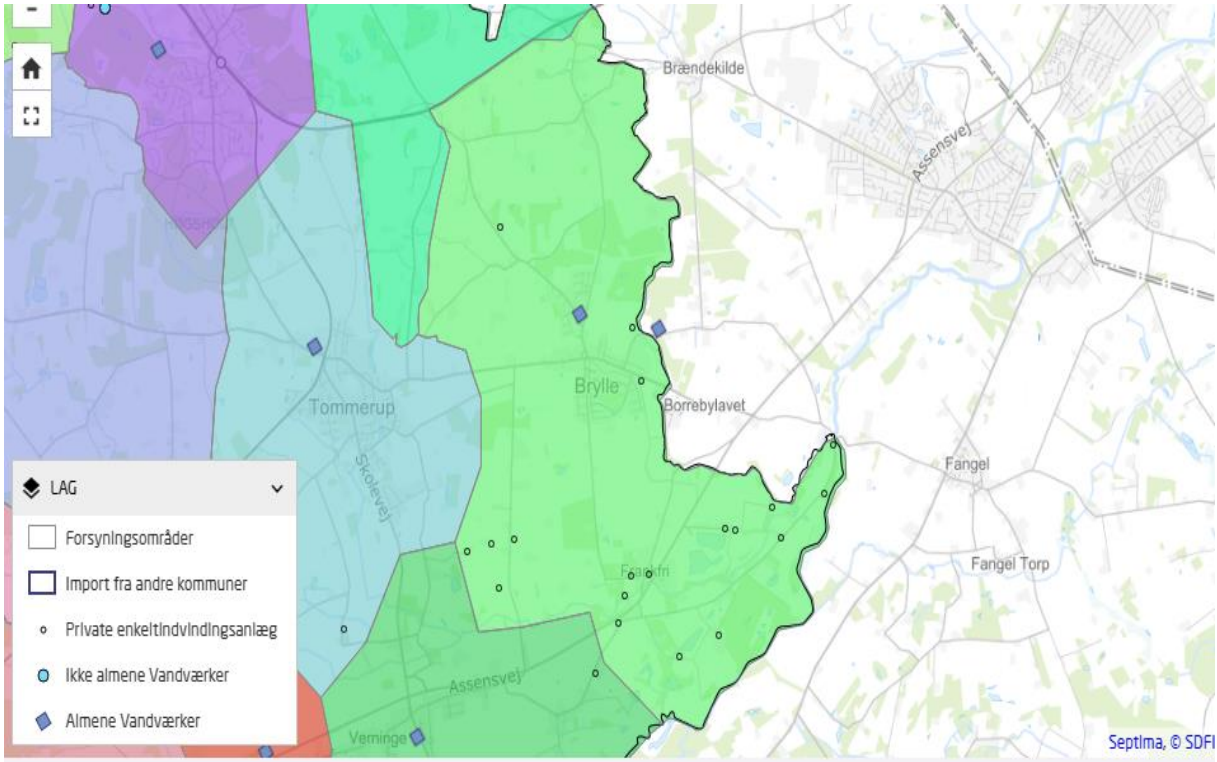
Brylle Skole, Tobovej

OBS: Særlig forsyning til landbrug med dyrehold Nødstrømsforsyning:

Kan der opstilles palletanke – eller tankvogn

Vandværket har egen nødgenerator

9. Oversigt over veje og ejendomme som vandværket forsyner
Brylle Vandværk's forsyningsområde er markeret med lysgrønt



Brylle Vandværk – vandørsystemet

Ved yderligere oplysning omkring stophaner kontakt vores smed
Knarreborg smeden, eller formanden

